



Statistische Berichte

Binnenschifffahrt in Bayern im Oktober 2018



H II 1 m 10/2018
Hrsg. im Januar 2019
Bestellnr. H2100C 201810

Zeichenerklärung

- 0 mehr als nichts, aber weniger als die Hälfte der kleinsten in der Tabelle nachgewiesenen Einheit
- nichts vorhanden oder keine Veränderung
- / keine Angaben, da Zahlen nicht sicher genug
- Zahlenwert unbekannt, geheimzuhalten oder nicht rechenbar
- ... Angabe fällt später an
- X Tabellenfach gesperrt, da Aussage nicht sinnvoll
- () Nachweis unter dem Vorbehalt, dass der Zahlenwert erhebliche Fehler aufweisen kann
- p vorläufiges Ergebnis
- r berichtigtes Ergebnis
- s geschätztes Ergebnis
- D Durchschnitt
- ≙ entspricht

Auf- und Abrunden

Im Allgemeinen ist ohne Rücksicht auf die Endsummen auf- bzw. abgerundet worden. Deshalb können sich bei der Summierung von Einzelangaben geringfügige Abweichungen zu den ausgewiesenen Endsummen ergeben. Bei der Aufgliederung der Gesamtheit in Prozent kann die Summe der Einzelwerte wegen Rundens vom Wert 100 % abweichen. Eine Abstimmung auf 100 % erfolgt im Allgemeinen nicht.

Publikationsservice

Das Bayerische Landesamt für Statistik veröffentlicht jährlich über 400 Publikationen. Das aktuelle Veröffentlichungsverzeichnis ist im Internet als Datei verfügbar, kann aber auch als Druckversion kostenlos zugesandt werden.

Kostenlos

ist der Download der meisten Veröffentlichungen, z.B. von Statistischen Berichten (PDF- oder Excel-Format).

Kostenpflichtig

sind alle Printversionen (auch von Statistischen Berichten), Datenträger und ausgewählte Dateien (z.B. von Verzeichnissen, von Beiträgen, vom Jahrbuch).

Newsletter Veröffentlichungen

Die Themenbereiche können individuell ausgewählt werden. Über Neuerscheinungen wird aktuell informiert.

Webshop

 Alle Veröffentlichungen sind im Internet verfügbar unter www.statistik.bayern.de/veroeffentlichungen

Impressum

Statistische Berichte

bieten in tabellarischer Form neuestes Zahlenmaterial der jeweiligen Erhebung. Dieses wird, soweit erforderlich, methodisch erläutert und kurz kommentiert.

Herausgeber, Druck und Vertrieb

Bayerisches Landesamt für Statistik
Nürnberger Straße 95
90762 Fürth

Papier

Gedruckt auf umweltfreundlichem Papier, chlorfrei gebleicht.

Vertrieb

E-Mail vertrieb@statistik.bayern.de
Telefon 089 2119-3205
Telefax 089 2119-3457

Auskunftsdienst

E-Mail info@statistik.bayern.de
Telefon 089 2119-3218
Telefax 089 2119-13580

© Bayerisches Landesamt für Statistik, Fürth 2019
Vervielfältigung und Verbreitung, auch auszugsweise, mit Quellenangabe gestattet.

Hinweis: Diese Druckschrift wird im Rahmen der Öffentlichkeitsarbeit der Bayerischen Staatsregierung herausgegeben. Sie darf weder von Parteien noch von Wahlwerbern oder Wahlhelfern im Zeitraum von fünf Monaten vor einer Wahl zum Zwecke der Wahlwerbung verwendet werden. Dies gilt für Landtags-, Bundestags-, Kommunal- und Europawahlen. Missbräuchlich ist während dieser Zeit insbesondere die Verteilung auf Wahlveranstaltungen, an Informationsständen der Parteien sowie das Einlegen, Aufdrucken und Aufkleben parteipolitischer Informationen oder Werbemittel. Untersagt ist gleichfalls die Weitergabe an Dritte zum Zwecke der Wahlwerbung. Auch ohne zeitlichen Bezug zu einer bevorstehenden Wahl darf die Druckschrift nicht in einer Weise verwendet werden, die als Parteinahme der Staatsregierung zugunsten einzelner politischer Gruppen verstanden werden könnte. Den Parteien ist es gestattet, die Druckschrift zur Unterrichtung ihrer eigenen Mitglieder zu verwenden.

Inhaltsverzeichnis

Vorbemerkungen	4
 Abbildungen und Tabellen	
Abb. 1 Güterumschlag der Binnenschifffahrt in Bayern seit 2016 nach Monaten	5
Abb. 2 Güterumschlag der Binnenschifffahrt in Bayern im Oktober 2018 nach Güterabteilungen	5
1. Die Entwicklung des Güterumschlags nach Verkehrsgebieten und ausgewählten Häfen in Bayern seit 2008	6
2. Güterumschlag nach Verkehrsgebieten und ausgewählten Häfen in Bayern im Oktober 2018	7
3. Güterumschlag nach Güterabteilungen in Bayern im Oktober 2018	8
4. Schiffsverkehr, Güterempfang und Güterversand nach Verkehrsgebieten und ausgewählten Häfen in Bayern im Oktober 2018	10
5. Güterempfang und Güterversand nach Verkehrsgebieten, ausgewählten Häfen und Güterabteilungen in Bayern im Oktober 2018	11

Vorbemerkungen

Rechtsgrundlage

Die monatliche Erhebung wird durchgeführt aufgrund Abschnitt 2, § 3 des Gesetzes über die Statistik der See- und Binnenschifffahrt, des Güterkraftverkehrs, des Luftverkehrs sowie des Schienenverkehrs und des gewerblichen Straßenpersonenverkehrs (Verkehrstatistikgesetz – VerkStatG) in der Fassung der Bekanntmachung vom 20. Februar 2004 (BGBl. I S. 318), zuletzt geändert durch Artikel 8 des Gesetzes vom 24. Mai 2016 (BGBl. I S. 1217) in Verbindung mit dem Gesetz über die Statistik für Bundeszwecke (Bundesstatistikgesetz - BStatG) vom 22. Januar 1987 (BGBl. I S. 462, 565), in der jeweils gültigen Fassung.

Erhebungsmerkmale

Die Statistik erfasst in den Häfen und an sonstigen Lösch- und Ladeplätzen die Ankunft und den Abgang von Schiffen einschließlich Schiffsmerkmale (Flagge, Tragfähigkeit, Schiffsgattung) sowie die von ihnen ein- und/oder ausgeladenen Güter und Containermerkmale (Gutart, Gefahrgut, Menge in Tonnen, Containerart, Anzahl der Container, Ladungsart).

Anschreibepflicht

Angeschrieben werden alle Schiffe, die dem Güterverkehr dienen.

Ausgenommen sind/ist:

- Schiffe, die ausschließlich als Schlepp- oder Schubkraft eingesetzt werden;
- Ankunft bzw. Abgang von Schiffen in Häfen, die lediglich als Schutz- und Sicherheitshafen angelaufen werden;
- Leichterungen im Sinne von Güterausladungen aus einem Schiff oder Güterumladungen von einem Schiff auf ein anderes auf freier Strecke zur Verringerung des Tiefgangs des ausladenden Schiffes;
- Schiffe zum Zwecke des Fischfangs, zu Baggerarbeiten oder Wasserbauten (Fahrten von Baggerschiffen, die Baggergut führen, das Gegenstand des Handels ist, sind jedoch anschreibepflichtig);
- Fahrgastschiffe mit und ohne Güterladung;
- der Fährverkehr;
- der Verkehr zur Versorgung der Schiffe;
- der Ortsverkehr (das ist der Verkehr von Schiffen und Gütern zwischen den Häfen, Lade- und Löschstellen derselben politischen Gemeinde).

Güterumschlag und Gütersystematik

Der Güterumschlag ergibt sich aus den Meldungen der Schiffs- sowie der Frachtführer oder Verfrachter über die Aus- und Einladungen der in den bayerischen Häfen angekommenen und abgegangenen Schiffe. Die Art der beförderten Güter wurde bis zum Jahr 2010 nach dem "Güterverzeichnis für die Verkehrstatistik" (NST/R), Ausgabe 1969 dargestellt.

Ab dem Berichtsjahr 2011 wurde die Gütersystematik NST-2007 eingeführt, die sich an der Güterklassifikation der Wirtschaftszweige orientiert und Vergleiche mit den Produktionsstatistiken ermöglicht. Die in diesem Bericht ausgewiesene NST-2007 enthält insgesamt 20 Güterabteilungen und basiert auf der CPA (Classification of products by activity).

Zur europäischen Vereinheitlichung werden die Eigengewichte der leeren Container der NST 2007-Gruppe 161 zugeordnet und das Eigengewicht der beladenen Container der Gütergruppe des überwiegenden Containerinhalts.

Hauptverkehrsbeziehungen

Der regionalen Abgrenzung der Binnenschifffahrt liegen das "Verzeichnis der Verkehrsbezirke und Häfen", Ausgabe 1995 sowie das "Verzeichnis deutscher und ausländischer Häfen", gültig für Berichtsperioden ab Januar 1995, zugrunde.

Methodischer Hinweis

Gelegentlich auftretende Differenzen in den Summen sind auf das Runden der Containergewichte zurückzuführen. Abweichungen zwischen den Ergebnissen einzelner Häfen sind, bedingt durch unterschiedliche Berechnungen der Containergewichte, möglich.

Abkürzungen

E = Empfang V = Versand t = Tonnen MD = Monatsdurchschnitt

Abb. 1
Güterumschlag der Binnenschifffahrt in Bayern seit 2016 nach Monaten
 in Tausend Tonnen

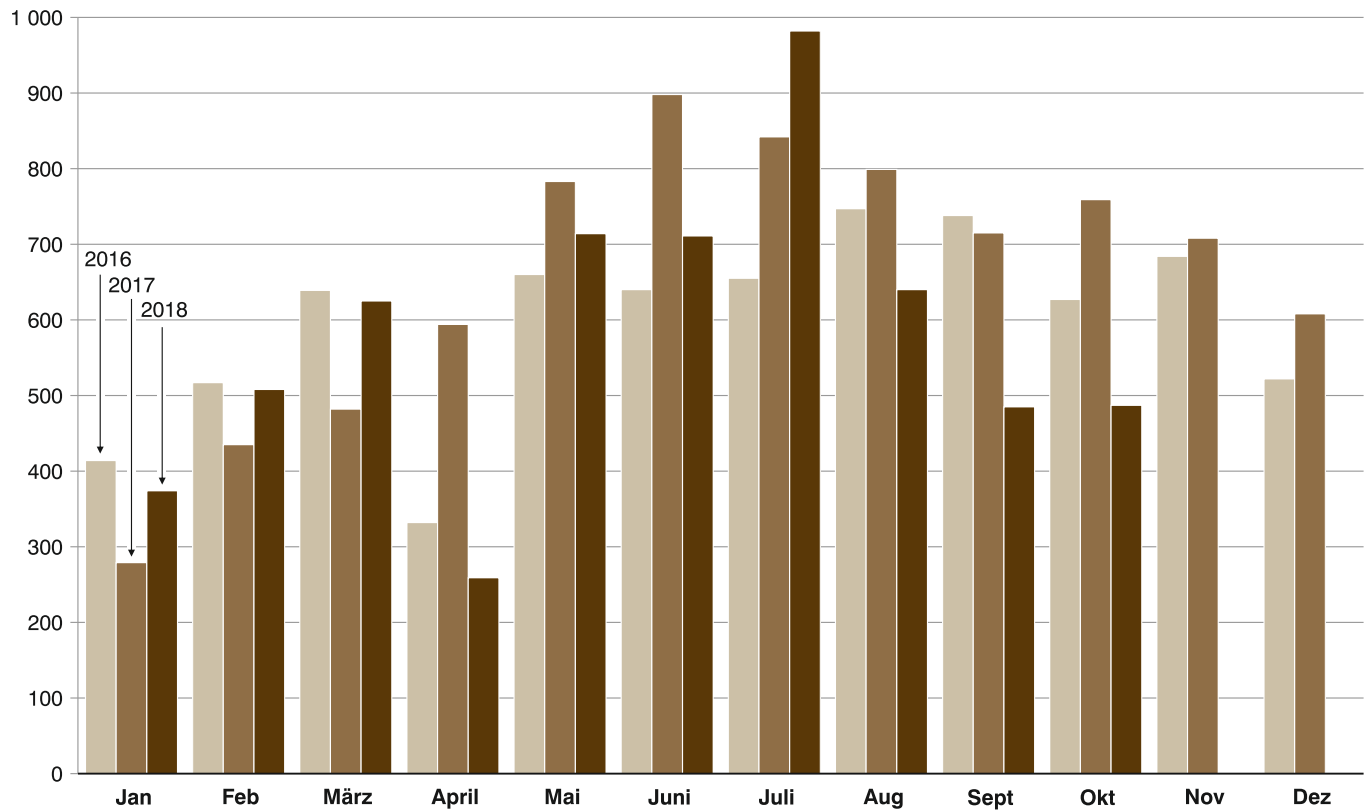
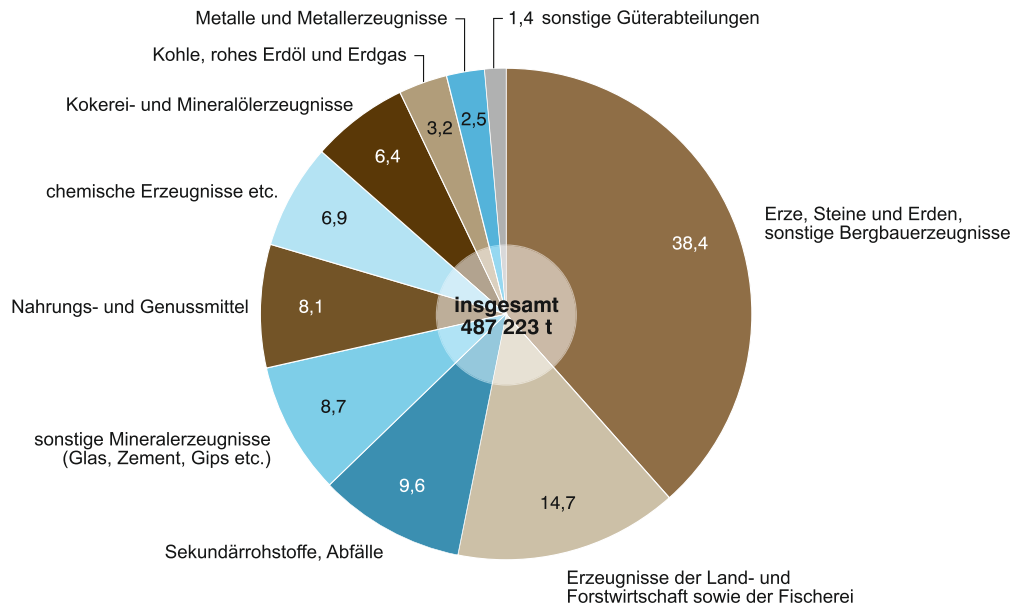


Abb. 2
Güterumschlag der Binnenschifffahrt in Bayern im Oktober 2018 nach Güterabteilungen
 in Prozent



1. Die Entwicklung des Güterumschlags nach Verkehrsgebieten und ausgewählten Häfen in Bayern seit 2008

Jahr — Monat	Nürnberg	Bamberg	Schweinfurt	Würzburg	Karlstadt	Lengfurt	Aschaffenburg	Kelheim	Regensburg	Straubing-Sand	Deggendorf	Passau ¹⁾	Maingebiet	Donau- gebiet	Bayern ins- gesamt
	1 000 Tonnen														
2008	517	338	343	384	449	558	911	619	2 505	428	430	346	5 498	4 438	9 936
MD	43	28	29	32	37	46	76	52	209	36	36	29	458	370	828
2009	441	385	357	343	218	434	815	446	1 873	493	299	396	4 843	3 626	8 468
MD	37	32	30	29	18	36	68	37	156	41	25	33	404	302	706
2010	481	400	387	429	356	405	860	519	1 642	611	404	323	5 327	3 651	8 979
MD	40	33	32	36	30	34	72	43	137	51	34	27	444	304	748
2011	448	296	331	293	399	502	872	451	1 495	637	376	346	5 276	3 380	8 656
MD	37	25	28	24	33	42	73	38	125	53	31	29	440	282	721
2012	464	306	358	311	372	547	889	459	1 563	472	298	390	5 182	3 326	8 508
MD	39	25	30	26	31	46	74	38	130	39	25	33	432	277	709
2013	529	309	358	251	362	500	788	402	1 645	486	259	281	4 555	3 188	7 743
MD	44	26	30	21	30	42	66	33	137	41	22	23	380	266	645
2014	379	342	350	277	341	578	781	457	2 198	655	240	360	4 583	4 031	8 614
MD	32	28	29	23	28	48	65	38	183	55	20	30	382	336	718
2015	302	308	231	210	325	483	801	407	1 579	539	258	365	4 127	3 257	7 383
MD	25	26	19	18	27	40	67	34	132	45	21	30	344	271	615
2016	274	322	289	276	313	496	789	352	1 349	621	218	292	4 216	2 958	7 174
MD	23	27	24	23	26	41	66	29	112	52	18	24	351	247	598
2017	255	270	291	260	294	632	801	348	1 502	795	236	328	4 589	3 314	7 904
MD	21	23	24	22	25	53	67	29	125	66	20	27	382	276	659
2017															
Januar ...	9	24	9	16	8	20	42	13	54	34	7	15	153	127	279
Februar ..	15	28	21	35	27	42	62	23	55	45	7	8	291	144	435
März	22	18	17	14	14	33	62	22	67	98	17	12	257	225	482
April	23	23	20	20	17	63	76	27	107	52	21	17	361	234	594
Mai	18	21	17	22	53	68	75	39	130	67	19	21	500	283	783
Juni	20	26	40	26	26	58	69	38	226	59	16	63	473	425	898
Juli	23	14	37	13	31	68	76	29	239	79	22	49	415	427	842
August ...	18	27	31	36	33	60	69	21	171	71	22	39	469	330	799
Sept.	34	19	29	22	23	68	72	26	134	60	29	35	422	293	715
Oktober .	29	23	23	18	22	60	63	39	142	81	28	30	432	327	759
Nov.	27	28	23	18	20	58	73	39	89	86	30	20	435	272	708
Dez.	19	19	25	20	21	33	60	31	86	64	18	19	382	226	608
2018															
Januar ...	21	27	11	15	9	32	44	16	74	52	14	14	197	177	374
Februar ..	25	18	26	17	31	67	64	26	68	49	24	14	321	187	508
März	44	33	23	29	53	62	64	51	84	52	17	16	398	226	625
April	5	7	14	9	12	22	49	7	16	30	14	7	183	76	259
Mai	25	25	32	20	48	87	57	31	106	63	15	22	464	250	714
Juni	18	25	31	22	40	89	41	23	167	45	19	34	419	292	711
Juli	16	24	34	13	17	83	61	24	263	42	20	88	537	445	982
August ...	13	18	21	14	11	63	46	19	143	18	16	52	390	251	640
Sept.	6	9	11	8	15	43	37	24	72	15	9	48	314	171	485
Oktober .	4	10	15	6	6	50	44	15	82	23	7	32	327	160	487
Nov.															
Dez.															

¹⁾ Einschl. Passau-Schalding und Ansiedler / Umschlagstellen.

2. Güterumschlag nach Verkehrsgebieten und ausgewählten Häfen in Bayern im Oktober 2018

Verkehrs- gebiet — Hafen	Oktober 2017	September 2018	Oktober 2018	Januar - Oktober 2017	Januar - Oktober 2018	Veränderung		
						Oktober 2018 gegenüber		Januar - Oktober 2018 gegenüber Januar - Oktober 2017
						Okt.2017	Sep.2018	
Tonnen						%		
Maingebiet								
Nürnberg.....	28 546	6 282	4 145	209 738	177 458	-85,5	-34,0	-15,4
Bamberg.....	23 133	8 571	10 292	223 576	196 119	-55,5	20,1	-12,3
Schweinfurt.....	22 820	11 326	14 747	242 853	218 632	-35,4	30,2	-10,0
Würzburg.....	17 598	8 238	5 654	222 474	152 061	-67,9	-31,4	-31,6
Karlstadt.....	22 036	15 247	6 112	253 615	241 818	-72,3	-59,9	-4,7
Lengfurt.....	60 392	42 847	50 004	540 108	597 367	-17,2	16,7	10,6
Aschaffenburg.....	63 356	36 987	43 911	667 970	505 901	-30,7	18,7	-24,3
übr. Häfen.....	194 129	184 227	191 937	1 411 361	1 459 658	-1,1	4,2	3,4
zusammen	432 009	313 725	326 802	3 771 696	3 549 014	-24,4	4,2	-5,9
Donaugebiet								
Kelheim.....	38 534	24 338	14 674	277 594	234 910	-61,9	-39,7	-15,4
Regensburg.....	142 191	72 464	81 985	1 326 841	1 075 083	-42,3	13,1	-19,0
Straubing-Sand.....	80 981	15 200	22 680	645 539	389 583	-72,0	49,2	-39,6
Deggendorf.....	27 740	9 087	7 448	186 956	155 668	-73,2	-18,0	-16,7
Passau.....	30 321	48 195	31 693	289 125	326 273	4,5	-34,2	12,8
übr. Häfen.....	7 446	1 632	1 941	89 790	53 460	-73,9	18,9	-40,5
zusammen	327 213	170 916	160 421	2 815 845	2 234 977	-51,0	-6,1	-20,6
Bayern								
insgesamt.....	759 222	484 641	487 223	6 587 541	5 783 991	-35,8	0,5	-12,2
davon:								
Empfang.....	450 235	267 119	282 925	3 880 931	3 343 827	-37,2	5,9	-13,8
Versand.....	308 987	217 522	204 298	2 706 610	2 440 164	-33,9	-6,1	-9,8
nachrichtlich:								
Main-Donau-Kanal....	90 645	37 761	39 923	808 683	670 695	-56,0	5,7	-17,1

3. Güterumschlag nach Güterabteilungen in Bayern im Oktober 2018

Güterabteilung Bezeichnung	Oktober 2017	September 2018	Oktober 2018	Januar - Oktober 2017	Januar - Oktober 2018	Veränderung		
						Oktober 2018 gegenüber		Januar - Oktober 2018 gegenüber Januar - Oktober 2017
						Okt.2017	Sep.2018	
Tonnen						%		
01 Landwirtsch. u. verwandte Erzeugnisse	150 208	92 833	71 447	1 522 908	1 098 417	-52,4	-23,0	-27,9
02 Kohle, rohes Erdöl und Erdgas	20 615	8 519	15 470	251 014	188 261	-25,0	81,6	-25,0
03 Erze, Steine und Erden, sonst. Bergbauernz.	182 165	190 678	187 138	1 431 078	1 435 992	2,7	-1,9	0,3
04 Nahrungs- und Genussmittel	67 500	30 265	39 579	453 177	440 061	-41,4	30,8	-2,9
05 Textilien, Bekleidung, Leder u. Lederwaren	2 327	-	-	5 916	1 326	x	-	-77,6
06 Holzwaren, Papier, Pappe Druckerzeugnisse	7 716	5 993	2 253	41 371	46 601	-70,8	-62,4	12,6
07 Kokerei- und Mineralöl- erzeugnisse	39 348	20 051	31 398	426 482	291 088	-20,2	56,6	-31,7
08 Chemische Erzeugnisse und Chemiefasern etc.	108 934	29 087	33 684	740 749	617 003	-69,1	15,8	-16,7
09 Sonstige Mineralerzeugn., Glas, Zement, Gips etc. ...	59 279	56 886	42 444	607 411	727 512	-28,4	-25,4	19,8
10 Metalle und Metallerzeug- nisse	46 645	16 232	12 209	448 158	418 082	-73,8	-24,8	-6,7

Noch: **3. Güterumschlag nach Güterabteilungen in Bayern**
im Oktober 2018

Güterabteilung Bezeichnung	Oktober 2017	September 2018	Oktober 2018	Januar - Oktober 2017	Januar - Oktober 2018	Veränderung		
						Oktober 2018 gegenüber		Januar - Oktober 2018 gegenüber Januar - Oktober 2017
						Okt.2017	Sep.2018	
Tonnen						%		
11 Maschinen und Ausrüst., Haushaltsgeräte etc.	1 948	1 474	70	19 200	18 526	-96,4	-95,3	-3,5
12 Fahrzeuge	2 826	1 054	2 223	16 354	15 288	-21,3	110,9	-6,5
13 Möbel, Schmuck, Musik- instrumente, Sportger.	1 903	-	-	29 481	4 134	x	-	- 86,0
14 Sekundärrohstoffe, Abfälle	65 828	31 169	46 832	577 514	463 908	-28,9	50,3	-19,7
15 Post, Pakete	-	-	-	-	-	-	-	-
16 Geräte und Material für die Güterbeförderung	671	-	-	7 451	2 958	x	-	-60,3
17 Umzugsgut u. sonst. nichtmarktbest. Güter	-	-	-	-	-	-	-	-
18 Sammelgut	-	-	-	-	-	-	-	-
19 Nicht identifizierbare Güter	1 310	400	2 476	9 277	14 835	89,0	519,0	59,9
20 Sonstige Güter a.n.g.	-	-	-	-	-	-	-	-
Insgesamt	759 222	484 641	487 223	6 587 541	5 783 991	-35,8	0,5	-12,2

4. Schiffsverkehr, Gütereingang und Güterversand nach Verkehrsgebieten und ausgewählten Häfen in Bayern im Oktober 2018

Verkehrs- gebiet Hafen	an bzw. ab	Güterschiffe insgesamt				darunter Güterschiffe mit eigener Triebkraft					
		beladen		unbeladen ¹⁾		Empfang bzw. Versand in Tonnen	beladen		unbeladen ¹⁾		Empfang bzw. Versand in Tonnen
		An- zahl	Tragfä- higkeit in Tonnen	An- zahl	Tragfä- higkeit in Tonnen		An- zahl	Tragfä- higkeit in Tonnen	An- zahl	Tragfä- higkeit in Tonnen	
Maingebiet											
Nürnberg	an	7	14 351	-	-	4 145	7	14 351	-	-	4 145
	ab	-	-	5	9 360	-	-	-	5	9 360	-
Bamberg	an	7	9 256	11	10 072	4 060	7	9 256	11	10 072	4 060
	ab	12	11 214	6	8 114	6 232	12	11 214	6	8 114	6 232
Schweinfurt	an	9	18 270	8	12 010	10 471	8	16 449	7	10 659	9 989
	ab	8	12 010	9	18 270	4 276	7	10 659	8	16 449	3 648
Würzburg	an	7	4 518	3	4 775	3 590	7	4 518	3	4 775	3 590
	ab	3	4 775	7	4 518	2 064	3	4 775	7	4 518	2 064
Karlstadt	an	-	-	10	21 960	-	-	-	10	21 960	-
	ab	10	21 960	-	-	6 112	10	21 960	-	-	6 112
Lengfurt	an	24	44 472	31	74 414	16 813	24	44 472	31	74 414	16 813
	ab	36	84 413	19	34 473	33 191	36	84 413	19	34 473	33 191
Aschaffenburg	an	56	122 946	11	27 454	35 923	52	113 347	9	21 856	33 281
	ab	13	31 343	50	111 957	7 988	10	23 621	47	104 482	5 926
übrige Häfen	an	181	143 436	176	163 086	93 405	34	41 415	29	58 141	20 450
	ab	199	179 951	158	126 571	98 532	50	74 095	13	25 461	24 447
zusammen	an	291	357 249	250	313 771	168 407	139	243 808	100	201 877	92 328
	ab	281	345 666	254	313 263	158 395	128	230 737	105	202 857	81 620
	zus.	572	702 915	504	627 034	326 802	267	474 545	205	404 734	173 948
Donauegebiet											
Kelheim	an	27	40 227	4	7 477	11 616	25	38 227	4	7 477	10 853
	ab	5	9 946	26	37 758	3 058	5	9 946	24	35 758	3 058
Regensburg	an	125	196 157	24	34 246	56 314	114	179 909	24	34 246	51 036
	ab	70	110 747	70	105 637	25 671	66	104 159	63	95 523	24 352
Straubing-Sand ...	an	44	63 728	7	8 126	19 171	34	46 660	7	8 126	13 155
	ab	8	9 207	43	62 647	3 509	8	9 207	33	45 579	3 509
Deggendorf	an	15	23 379	4	7 067	5 209	12	17 724	3	5 327	4 048
	ab	6	9 446	12	19 806	2 239	5	7 706	9	14 151	1 639
Passau	an	63	92 860	24	39 273	21 748	46	64 679	14	19 188	14 543
	ab	32	47 435	21	34 375	9 945	22	27 350	18	29 074	6 129
übrige Häfen	an	1	1 310	4	6 391	460	1	1 310	4	6 391	460
	ab	4	6 391	1	1 310	1 481	4	6 391	1	1 310	1 481
zusammen	an	275	417 661	67	102 580	114 518	232	348 509	56	80 755	94 095
	ab	125	193 172	173	261 533	45 903	110	164 759	148	221 395	40 168
	zus.	400	610 833	240	364 113	160 421	342	513 268	204	302 150	134 263
Bayern											
insgesamt	an	566	774 910	317	416 351	282 925	371	592 317	156	282 632	186 423
	ab	406	538 838	427	574 796	204 298	238	395 496	253	424 252	121 788
	zus.	972	1 313 748	744	991 147	487 223	609	987 813	409	706 884	308 211
nachrichtlich: Main-Donau-Kanal	an	21	34 073	62	60 518	11 580	21	34 073	19	26 482	11 580
	ab	64	63 732	17	25 868	28 343	21	29 696	17	25 868	10 958
	zus.	85	97 805	79	86 386	39 923	42	63 769	36	52 350	22 538

¹⁾ Zwischen dem Meldehafen und dem letzten bzw. nächsten Hafen wurde keine Ladung transportiert.

**5. Gütereingang und Güterversand nach Verkehrsgebieten,
ausgewählten Häfen und Güterabteilungen in Bayern
im Oktober 2018 (in Tonnen)**

Verkehrsgebiet — Hafen	E bzw. V	01 - 20 ins- gesamt	davon					
			01 Landwirt- schaftliche u. verwandte Erzeugnisse	02 Kohle, rohes Erdöl und Erdgas	03 Erze, Steine und Erden	04 Nahrungs- und Genuss- mittel	05 Textilien, Bekleidung, Leder und Lederwaren	06 Holzwaren, Papier, Pappe, Druckerzeug.
Maingebiet								
Nürnberg	E	4 145	-	-	177	-	-	-
	V	-	-	-	-	-	-	-
Bamberg	E	4 060	620	-	-	2 194	-	-
	V	6 232	3 043	-	-	-	-	-
Schweinfurt	E	10 471	1 075	-	-	-	-	-
	V	4 276	4 276	-	-	-	-	-
Würzburg	E	3 590	-	-	-	-	-	-
	V	2 064	2 064	-	-	-	-	-
Karlstadt	E	-	-	-	-	-	-	-
	V	6 112	-	-	-	-	-	-
Lengfurt	E	16 813	-	-	2 316	-	-	-
	V	33 191	-	-	-	-	-	-
Aschaffenburg	E	35 923	584	10 822	1 158	889	-	2 253
	V	7 988	584	-	-	889	-	-
übrige Häfen	E	93 405	-	-	83 248	-	-	-
	V	98 532	4 396	-	82 025	8 584	-	-
zusammen	E	168 407	2 279	10 822	86 899	3 083	-	2 253
	V	158 395	14 363	-	82 025	9 473	-	-
	zus.	326 802	16 642	10 822	168 924	12 556	-	2 253
Donaugebiet								
Kelheim	E	11 616	1 466	-	5 115	1 888	-	-
	V	3 058	3 058	-	-	-	-	-
Regensburg	E	56 314	4 507	823	4 052	13 162	-	-
	V	25 671	6 963	1 728	6 299	2 773	-	-
Straubing-Sand	E	19 171	17 408	-	-	1 461	-	-
	V	3 509	-	-	212	3 297	-	-
Deggendorf	E	5 209	2 532	-	1 115	-	-	-
	V	2 239	670	-	600	899	-	-
Passau	E	21 748	11 035	2 097	821	2 324	-	-
	V	9 945	5 715	-	-	1 219	-	-
übrige Häfen	E	460	-	-	-	-	-	-
	V	1 481	1 451	-	-	-	-	-
zusammen	E	114 518	36 948	2 920	11 103	18 835	-	-
	V	45 903	17 857	1 728	7 111	8 188	-	-
	zus.	160 421	54 805	4 648	18 214	27 023	-	-
Bayern								
insgesamt	E	282 925	39 227	13 742	98 002	21 918	-	2 253
	V	204 298	32 220	1 728	89 136	17 661	-	-
	zus.	487 223	71 447	15 470	187 138	39 579	-	2 253
nachrichtlich: Main-Donau-Kanal	E	11 580	620	-	1 400	2 194	-	-
	V	28 343	5 445	-	16 618	-	-	-
	zus.	39 923	6 065	-	18 018	2 194	-	-

Noch: **5. Gütereingang und Güterversand nach Verkehrsgebieten,
ausgewählten Häfen und Güterabteilungen in Bayern
im Oktober 2018 (in Tonnen)**

Verkehrsgebiet — Hafen	E bzw. V	davon						
		07 Kokerei u. Mineralöl- erzeugnisse	08 Chemische Erzeugnisse	09 Sonstige Mineralerzeug- nisse (Glas, Zement etc.)	10 Metalle u. Metallerzeug- nisse	11 Maschinen und Ausrüst., Haushalts- geräte	12 Fahrzeuge	13 Möbel, Schmuck, Musikinstr., Sportgeräte
Maingebiet								
Nürnberg	E	1 651	2 317	-	-	-	-	-
	V	-	-	-	-	-	-	-
Bamberg	E	-	1 246	-	-	-	-	-
	V	-	-	-	-	-	-	-
Schweinfurt	E	9 396	-	-	-	-	-	-
	V	-	-	-	-	-	-	-
Würzburg	E	-	401	-	-	-	-	-
	V	-	-	-	-	-	-	-
Karlstadt	E	-	-	-	-	-	-	-
	V	-	-	6 112	-	-	-	-
Lengfurt	E	-	596	-	-	-	-	-
	V	-	-	33 191	-	-	-	-
Aschaffenburg	E	16 361	3 856	-	-	-	-	-
	V	-	-	-	-	-	-	-
übrige Häfen	E	2 798	5 920	-	-	-	-	-
	V	-	-	-	466	-	-	-
zusammen	E	30 206	14 336	-	-	-	-	-
	V	-	-	39 303	466	-	-	-
	zus.	30 206	14 336	39 303	466	-	-	-
Donaugebiet								
Kelheim	E	-	2 545	-	602	-	-	-
	V	-	-	-	-	-	-	-
Regensburg	E	-	12 166	2 574	5 140	-	-	-
	V	-	505	567	4 768	-	-	-
Straubing-Sand	E	-	302	-	-	-	-	-
	V	-	-	-	-	-	-	-
Deggendorf	E	1 192	-	-	370	-	-	-
	V	-	-	-	-	70	-	-
Passau	E	-	3 045	-	773	-	1 483	-
	V	-	325	-	60	-	740	-
übrige Häfen	E	-	460	-	-	-	-	-
	V	-	-	-	30	-	-	-
zusammen	E	1 192	18 518	2 574	6 885	-	1 483	-
	V	-	830	567	4 858	70	740	-
	zus.	1 192	19 348	3 141	11 743	70	2 223	-
Bayern								
insgesamt	E	31 398	32 854	2 574	6 885	-	1 483	-
	V	-	830	39 870	5 324	70	740	-
	zus.	31 398	33 684	42 444	12 209	70	2 223	-
nachrichtlich: Main-Donau-Kanal	E	1 651	4 276	-	-	-	-	-
	V	-	-	-	30	-	-	-
	zus.	1 651	4 276	-	30	-	-	-

Noch: **5. Gütereingang und Güterversand nach Verkehrsgebieten,
ausgewählten Häfen und Güterabteilungen in Bayern
im Oktober 2018 (in Tonnen)**

Verkehrsgebiet — Hafen	E bzw. V	davon						
		14 Sekundär- rohstoffe, Abfälle	15 Post, Pakete	16 Geräte und Material für die Güterbef.	17 Umzugsgut u. sonst. nichtmarkt- b. Güter	18 Sammelgut	19 Nicht identifiz. Güter; unbekannt	20 Sonstige Güter a.n.g.
Maingebiet								
Nürnberg	E	-	-	-	-	-	-	-
	V	-	-	-	-	-	-	-
Bamberg	E	-	-	-	-	-	-	-
	V	3 189	-	-	-	-	-	-
Schweinfurt	E	-	-	-	-	-	-	-
	V	-	-	-	-	-	-	-
Würzburg	E	3 189	-	-	-	-	-	-
	V	-	-	-	-	-	-	-
Karlstadt	E	-	-	-	-	-	-	-
	V	-	-	-	-	-	-	-
Lengfurt	E	13 901	-	-	-	-	-	-
	V	-	-	-	-	-	-	-
Aschaffenburg	E	-	-	-	-	-	-	-
	V	6 515	-	-	-	-	-	-
übrige Häfen	E	1 439	-	-	-	-	-	-
	V	3 061	-	-	-	-	-	-
zusammen	E	18 529	-	-	-	-	-	-
	V	12 765	-	-	-	-	-	-
	zus.	31 294	-	-	-	-	-	-
Donaugebiet								
Kelheim	E	-	-	-	-	-	-	-
	V	-	-	-	-	-	-	-
Regensburg	E	13 675	-	-	-	-	215	-
	V	1 523	-	-	-	-	545	-
Straubing-Sand	E	-	-	-	-	-	-	-
	V	-	-	-	-	-	-	-
Deggendorf	E	-	-	-	-	-	-	-
	V	-	-	-	-	-	-	-
Passau	E	170	-	-	-	-	-	-
	V	170	-	-	-	-	1 716	-
übrige Häfen	E	-	-	-	-	-	-	-
	V	-	-	-	-	-	-	-
zusammen	E	13 845	-	-	-	-	215	-
	V	1 693	-	-	-	-	2 261	-
	zus.	15 538	-	-	-	-	2 476	-
Bayern								
insgesamt	E	32 374	-	-	-	-	215	-
	V	14 458	-	-	-	-	2 261	-
	zus.	46 832	-	-	-	-	2 476	-
nachrichtlich: Main-Donau-Kanal	E	1 439	-	-	-	-	-	-
	V	6 250	-	-	-	-	-	-
	zus.	7 689	-	-	-	-	-	-

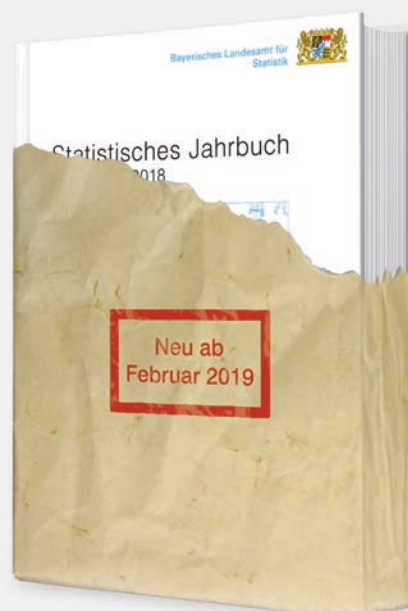
Aktuelle
Veröffentlichungen
unter
q.bayern.de/webshop



Statistisches Jahrbuch für Bayern 2018

Das Statistische Jahrbuch für Bayern ist das Standardwerk der amtlichen Statistik in Bayern seit 1894. Umfassend und informativ bietet es jährlich die aktuellsten Statistikdaten über Land, Leben, Leute, Politik, Wissenschaft und Wirtschaft in Bayern an.

Auf über 600 Seiten enthält es die wichtigsten Ergebnisse aller amtlichen Statistiken – in Form von Tabellen, Graphiken oder Karten – zum Teil mit langjährigen Vergleichsdaten und Zeitreihen. Ebenso werden ausgewählte wichtige Strukturdaten für Regierungsbezirke, kreisfreie Städte und Landkreise sowie Regionen Bayerns, aber auch für alle Bundesländer und die EU-Mitgliedstaaten dargestellt. Daten aus Statistiken anderer Dienststellen und Organisationen vervollständigen das Angebot.



Preise

Buch 39,00 € | DVD (PDF) 12,00 € | Buch+DVD 46,00 € | Datei (PDF) 12,00 €



Bayern Daten 2018

Die Bayern Daten sind ein kleiner Auszug aus dem Statistischen Jahrbuch. Auf ca. 30 Seiten sind die wichtigsten bayerischen Strukturdaten aus Wirtschaft, Gesellschaft und Politik in Tabellen und Grafiken dargestellt.

Preise

Heft 0,55 € | Datei kostenlos

Bayerisches Landesamt für Statistik – Vertrieb, St.-Martin-Straße 47, 81541 München
Telefon 089 2119-3205 | Telefax 089 2119-3457 | vertrieb@statistik.bayern.de